

希赛网, 专注于软考、PMP、通信考试的专业 IT 知识库和在线教育平台。希赛网在线题库, 提供历年考试真题、模拟试题、章节练习、知识点练习、错题本练习等在线做题服务, 更有能力评估报告, 让你告别盲目做题, 针对性地攻破自己的薄弱点, 更高效的备考。

希赛网官网: <http://www.educity.cn/>

希赛网软件水平考试网: <http://www.educity.cn/rk/>

希赛网在线题库: <http://www.educity.cn/tiku/>

2013 上半年网管案例分析真题答案与解析: <http://www.educity.cn/tiku/tp1199.html>

2013 年上半年网络管理员考试下午真题 (参考答案)

- 阅读以下说明, 回答问题 1 至问题 4, 将解答填入答题纸对应的解答栏内。

【说明】

某单位网络结构如图 1-1 所示。其中楼 B 与楼 A 距离约 1500 米

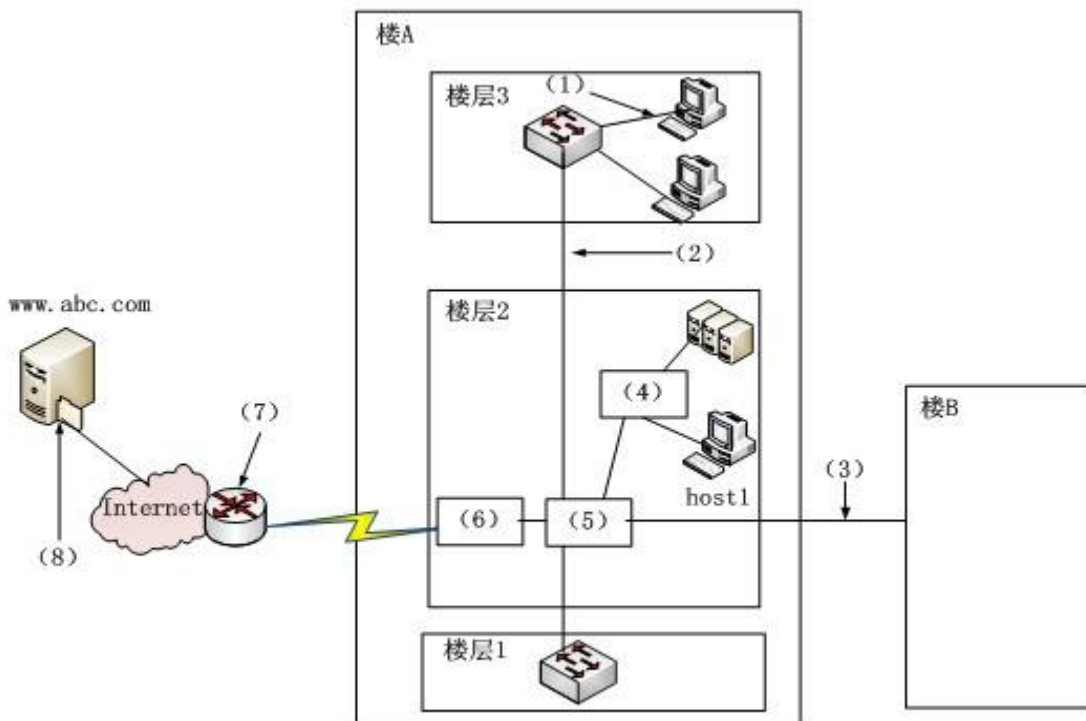


图 1-1

【问题 1】 (4分)

在该单位综合布线时, 实现楼 A 与楼 B 之间的干线电缆或光线、配线设备等组成的布线子系统成为①; 实现楼 A 内楼层 1 到楼层 3 连接的配线设备、干线电缆或光线以及跳线等组成的布线子系统称为 ②。

【问题 2】 (6 分)

为图 1-1 中 (1) ~ (3) 处选择介质, 填写在答题纸的相应位置。

备选介质 (每种介质限选一次): 超 5 类 UTP 多模光纤 单模光纤

【问题 3】 (6 分, 每空 2 分)

从表 1-1 中为图 1-1 中 (4) ~ (6) 处选择合适设备名称。

表 1-1

设备类型	设备名称	数量
路由器	Router1	1
三层交换机	Switch1	1
二层交换机	Switch2	1

【问题 4】 (4 分)

在 host1 中运行 `tracert www.abC. com` 命令后, 显示结果如图 1-2 所示。依据图 1-2 中显示的结果, 填写图 1-1 中 (7)、(8) 处空缺的 IP 地址。

```

C:\Documents and Settings\User>tracert www.abc.com
Tracing route to www.abc.com [123.125.116.12]
Over a maximum of 30 hops:
 1  2ms    1ms    <1ms   219.245.67.254
 2  3ms    2ms    1ms    123.155.79.65
 3  <1ms   <1ms   <1ms   123.138.79.1
 4  21ms   19ms   19ms   219.158.16.73
 5  22ms   23ms   23ms   123.126.0.218
 6  18ms   18ms   18ms   61.148.156.138
 7  19ms   19ms   19ms   123.125.116.12
<
Trace complete
    
```

图 1-2

- 阅读以下说明, 回答问题 1 至问题 5, 将解答填入答题纸对应的解答栏内。

【说明】

某公司网络拓扑结构图如图 2-1 所示, 该公司设有 DNS 服务器和 Web 服务器。

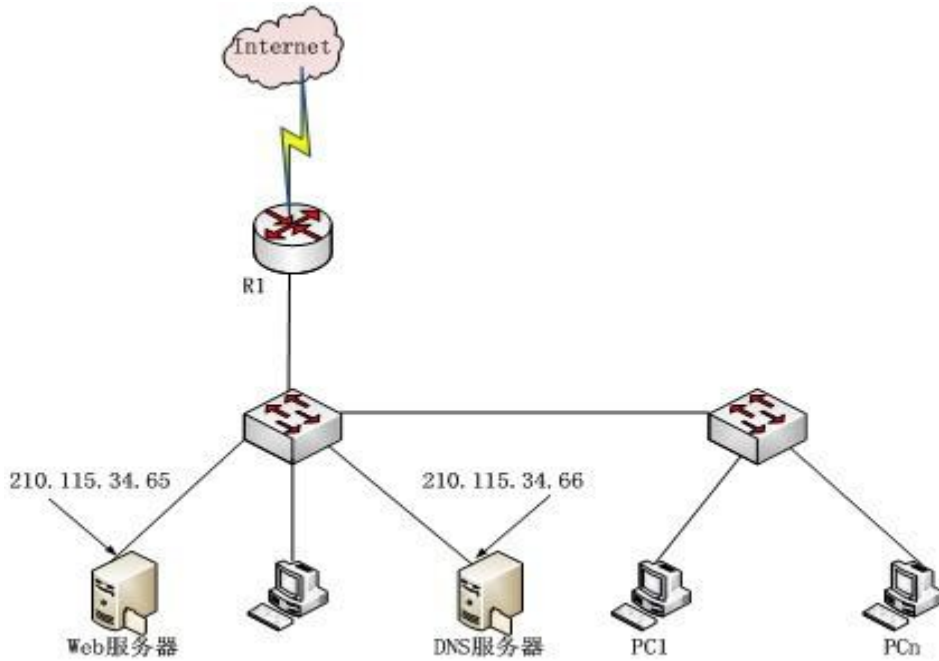


图 2-1

网站信息如表 2-1 所示，要求用户能通过浏览器地址栏输入 <https://www.ProductsInfo.com> 来访问网站。

表 2-1

域名	www.ProductsInfo.com
首页	ProductsInfo.asp
网页存放位置	D:\web

【问题 1】（6 分）

填充如图 2-2 所示的网站选项卡。网站“IP 地址”文本框应填入（1），“TCP 端口”文本框应填入（2），SSL 端口应填入（3）。



图 2-2

【问题 2】 (2 分)
填充如图 2-3 所示的主目录选项卡。“本地路径”文本框应填入 (4)。



图 2-3

【问题 3】 (2 分)
Web 站点的“文档”选项卡如图 2-4 所示，为了使用户能正常访问该网站，应如何操作。



图 2-4

【问题 4】(2 分)

为了配置安全的 Web 网站，使客户端可验证服务器的身份，在图 2-5 中需如何操作？



图 2-5

【问题 5】(8 分)

在 DNS 服务器中为 Web 服务器配置域名记录时，新建区域名称和新建主机分别如图 2-6 和 2-7 所示。



图 2-6



图 2-7

在图 2-6 所示的对话框中，“区域名称”为 (5)，在图 2-7 所示的对话框中，添加的主机“名称”为 (6)，“IP 地址”是 (7)。

在图 2-7 中，点击“创建相关的指针 (PTR) 记录 (C)”复选框的作用是 (8)。

- 阅读以下说明，回答问题 1 至问题 5，将解答填入答题纸对应的解答栏内。

【说明】

某实验室的网络拓扑结构如图 3-1 所示，内部网有 4 个部门，要求相互之间不能通过网上邻居访问，但可以通过 IP 地址互相访问，SW1 为三层交换机。内部网全部使用私有 IP 地址。现有一个互联网固定地址 (61.128.128.2/30)，要求实现所有内部网计算机都能够访问互联网。

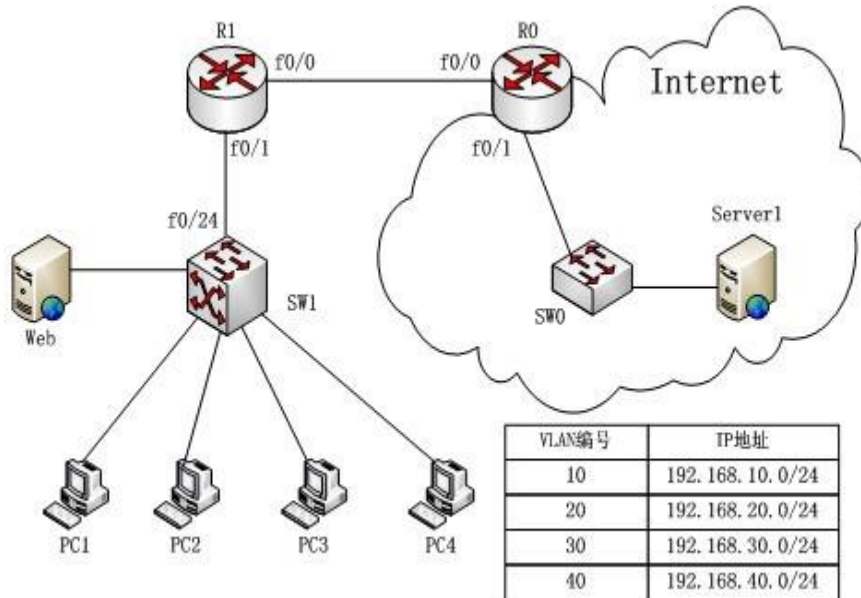


图 3-1

该实验室的网络规划如表 3-1。

表 3-1

端口	IP 地址	子网掩码	网关地址	说明
PC1	192.168.10.5	255.255.255.0	192.168.10.1	
PC2	192.168.20.5	255.255.255.0	192.168.20.1	
PC3	192.168.30.5	255.255.255.0	192.168.30.1	
PC4	192.168.40.5	255.255.255.0	192.168.40.1	
SW1-f0/24	192.168.16.2	255.255.255.252		
R1-f0/1	192.168.16.1	255.255.255.252		
R1-f0/0	61.128.128.2	255.255.255.252		
R0-f0/0	61.128.128.1	255.255.255.252		
R0-f0/1	211.84.119.1	255.255.255.252		
Server1	211.84.119.2	255.255.255.252	211.84.119.1	外网服务器

【问题 1】 (6 分)

1、路由器或者交换机的首次设置必须通过该设备的 (1) 端口进行连接设置, 一般要使用专用的设备配置线, 其中一头连接网络设备, 另一端接入终端或者 PC 的 (2) 接口。
空 (1) ~ (2) 备选答案:

- (3) A. Console
B. AUX
C. 并行
D. 串行

2、按照要求, 需要在三层交换机上配置 vlan, 请补充完成下列配置命令。

```
Switch>enable //进入 (3) 模式
Switch#configure terminal //进入 (4) 模式
Switch (config) # (5) //设置交换机名称为 SW1
SW1 (config) #vlan 10
SW1 (config-vlan) #vlan 20
```

```
SW1 (config-vlan) #vlan 30
SW1 (config-vlan) #vlan 40
SW1 (config-vlan) #exit
SW1 (config) #int range f0/1 -5
SW1 (config-if-range) # (6) //把交换机 sw1 的 1-5 接口划入到 vlan10
```

.....
【问题 2】 (4 分)

同时按照要求, 还要完成三层交换机上的路由配置, 请补充完成下列配置命令。

```
SW1#conf t
SW1 (config) #ip routing //开启三层交换机路由模式
SW1 (config) #interface vlan 10
SW1 (config-if) #ip add (7) //配置 VLAN10 网关地址
SW1 (config) #interface (8) //进入 VLAN20
SW1 (config-if) #ip add 192.168.20.1 255.255.255.0
SW1 (config) #interface vlan 30
SW1 (config-if) #ip add 192.168.30.1 255.255.255.0
SW1 (config) #interface vlan 40
SW1 (config-if) #ip add 192.168.40.1 255.255.255.0
SW1 (config-if) #exit
SW1 (config) #int f0/24
SW1 (config-if) #no switchport //把端口变成路由口
SW1 (config-if) #ip add (9)
SW1 (config-if) #exit
SW1 (config) #ip route 0.0.0.0 0.0.0.0 (10) //配置默认路由
```

.....
【问题 3】 (6 分)

此外, 还要对内网路由器 R1 进行一些基本配置和 NAT、路由表的配置, 请完成相关配置命令。

```
Router>en
Router#config t
Router (config) #hostname R1
R1 (config) #int f0/1
R1 (config-if) # ip add (11)
R1 (config-if) # no shut
R1 (config) #int f0/0
R1 (config-if) # ip add (12)
R1 (config-if) # no shut
R1 (config) #int f0/0
R1 (config-if) #ip nat (13) //指定接外网的接口
R1 (config) #int f0/1
R1 (config-if) #ip nat (14) //指定接内网的接口
R1 (config-if) #exit
R1 (config) #access-list 1 permit any //配置访问控制列表
R1 (config) #ip nat inside source list 1 interface f0/0 //把内网地址转换为指定接口的地址
R1 (config) #
R1 (config) #ip route 0.0.0.0 0.0.0.0 (15)
R1 (config) #ip route 192.168.10.0 255.255.255.0 (16)
```


.....
【问题 4】 (2 分)

外网路由器 R0 配置如下, 请完成相关配置命令。

```
Router>en
Router#config t
Router (config) #hostname R0
R0 (config) #int f0/0
R0 (config-if) # ip add (17)
R0 (config-if) #no shut
R0 (config) #int f0/1
R0 (config-if) # ip add (18)
R0 (config-if) #no shut
R0 (config-if) #exit
R0 (config) # ip route 0.0.0.0 0.0.0.0 61.128.128.2 //配置默认路由
```

.....
【问题 5】 (2 分)

为了实现互联网上的主机访问实验室内网的 Web 服务器, 且内网仍然只有一个互联网络地址时, 可以使用 (19) 技术来实现外网主机对内网 Web 服务的访问。

空 (19) 备选答案:

- (4) A. 端口映射
B. 负载均衡
C. 地址过滤
D. DNS 轮询

- 阅读下列说明, 回答问题 1 至问题 3, 将解答填入答题纸的对应栏内。

【说明】

某论坛采用 ASP+Access 开发, 该网站域名为 www.bbstd.cn, 其主页如图 4-1 所示:

论坛天地

【点这里发表帖子】 【帖子标题】 【发帖人】 【浏览】 【回复】 【最后更新】

学习 (0/0) 王五 1 0 2013-2-16 17:55:22

图片说明: 【今日新帖】 【点击超过50】 【回复超过10】 跳到 1 页 当前第 1 页

新发帖/新留言 (* 为必填选项)

请选择身份: 请选择身份

发帖者姓名: 游客

发帖者邮箱:

帖子标题:

帖子内容:

确认发送 取消发送

图 4-1

【问题 1】 (8 分)

以下是该网站主页部分的 html 代码, 请根据图 4-1 将 (1) ~ (8) 的空缺代码补齐。

```

<html>
.....
<td><a href= "#this" onClick= "this.style.behavior= 'url (#default#homepage)';
This.sethomepage ('http://www.bbstd.cn'); return false; "> (1) </a></td>
<td><a href= "javascript: window.external.AddFavorite ( location.href, document.title) ">
(2) </a></td></tr>
.....
<form method= "POST" (3) = "new.asp" >
<tr><td>请选择身份: </td><td>&nbsp; <select name= "sf" ><option value= "0"
<selected>请选择身份</option>
<option value= '1' >会员</option><option value= '2' >vip</option><option value= '3' >游
客</option> (4) </td></tr>
<tr><td>发帖者姓名: </td><td>&nbsp; <input type= " (5) " name= "autor" size= "21"
maxlength= "8" value= "游客" ><font color= "#FF0000" >*</font></td></tr>
.....
<tr><td colspan= "2" >&nbsp; <textarea rows= "6" name= "message" cols= "72" > (6)
<font color= "#FF0000" >*</font></td></tr>
<tr><td colspan= "2" align= "center" ><input type= "(7)" value= "确认发表" name= "B1" >
<input type= "(8)" value= "取消发送" name= "B2" ></td></tr>
</form>
.....
</html>

```

(1) ~ (8) 的备选答案:

- (4) A. submit B. reset C. text D. </select>
E.</textarea> F.action G.设为首页 H.添加收藏

【问题 2】 (3 分)

该网站数据库采用 Access, 其数据库名为 dat

- (5) A. mdb, 表为 post。Post 表设计如表 4-1 所示。

表 4-1

字段名称	说明	数据类型
id	留言编号	(9)
Sf	留言者身份	文本
autor	留言者姓名	文本
title	留言标题	文本
views	留言点击数	数字
replies	留言回复数	数字
message	留言内容	备注
flag	显示标记	数字
lastdate	最后更新日期	(10)

1、请根据网站要求, 在表 4-1 中给出合适的数据类型。

(9) ~ (10) 的备选答案:

- (6) A. 文本
- B. 数字
- C. 自动编号
- D. 日期/时间

2、根据数据库可以判断, 该表中 (11) 字段适合作主键。

【问题 3】 (4 分)

以下是该网站部分数据库代码, 请根据题目说明完成该程序, 将答案填写在答题纸的对应位置。

```
set db=Server.CreateObject ("ADODB.Connection")  
connect="Driver={MicrosoftAccess Driver (*.mdb)}; DBQ= "&server.mappath ("(12)")  
db.Open (13)"  
sql="select*from (14) where flag=0 (15) by views desc"  
set rs=db.Execute (sql)
```

(12) ~ (15) 的备选答案:

- (7) A. dat
- (8) A. mdb
- B. post
- C. connect
- D. order