

希赛网, 专注于软考、PMP、通信考试的专业 IT 知识库和在线教育平台。希赛网在线题库, 提供历年考试真题、模拟试题、章节练习、知识点练习、错题本练习等在线做题服务, 更有能力评估报告, 让你告别盲目做题, 针对性地攻破自己的薄弱点, 更高效的备考。

希赛网官网: <http://www.educity.cn/>

希赛网软件水平考试网: <http://www.educity.cn/rk/>

希赛网在线题库: <http://www.educity.cn/tiku/>

2012 年下半年网管案例分析真题答案与解析: <http://www.educity.cn/tiku/tp1198.html>

2012 年下半年网络管理员考试下午真题 (参考答案)

- 阅读以下说明, 回答问题 1 至问题 4, 将解答填入答题纸对应的解答栏内。

【说明】

某网络拓扑结构如图 1-1 所示, 在 host1 超级终端中查看路由器 R1 的路由信息如下所示。

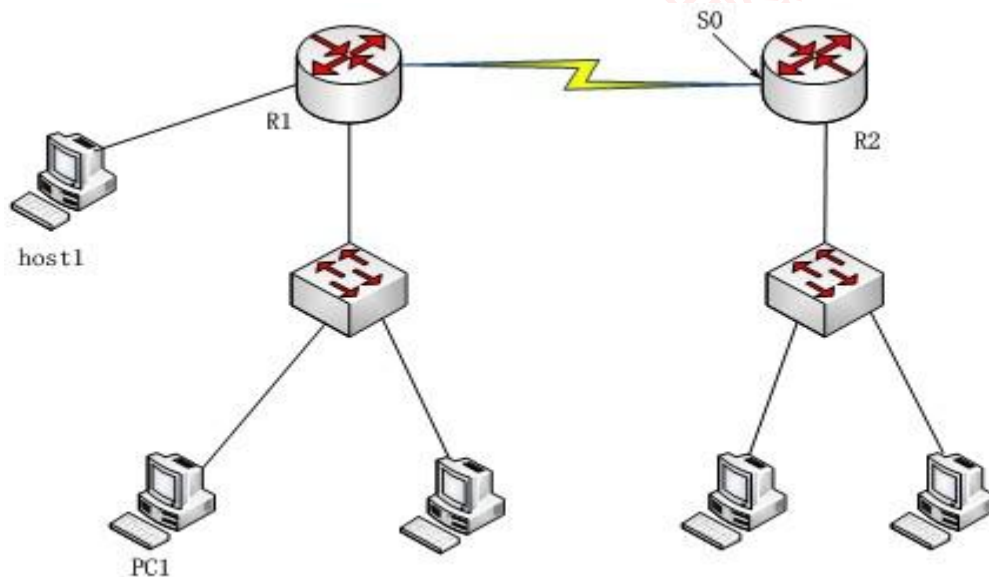


图 1-1

```
Router#show ip route
```

```
  C 192.168.100.0/24 is directly connected, FastEthernet0/0
```

```
  R 192.168.101.0/24 [120/1] via 192.168.112.2, 00:00:09, Serial12/0
```

```
192.168.112.0/30 is subnetted, 1 subnets
```

```
  C 192.168.112.0 is directly connected, Serial12/0
```

查看接口信息如下所示,

```
Router#show interface fastethernet 0/0
```

```
FastEthernet0/0 is up, line protocol is up (connected)
```

```
Hardware is Lance, address is 000a.f35e.e172 (bia 000a.f35e.e172)
```

Internet address is 192.168.100.1/24
 MTU 1500 bytes, BW 100000 Kbit, DLY 100 usec, rely 255/255, load 1/255

【问题 1】 (6 分, 每空 1.5 分)

在设备连接方式中, host1 的 (1) 端口需和路由器 R1 的 (2) 端口相连; 路由器 R1 采用 (3) 接口与交换机相连; 路由器 R1 采用 (4) 接口与路由器 R2 相连。

空 (1) ~ (4) 备选答案:

- (1) A. Serial12/0
 B. 以太网
 C. Com(RS232)
 D. Console

【问题 2】 (3 分, 每空 1 分)

为 PC1 配置 Internet 协议属性参数。

IP 地址: (5): (给出一个有效地址即可)

子网掩码: (6);

默认网关: (7);

【问题 3】 (4 分, 每空 2 分)

为路由器 R2 的 S0 口配置 Internet 协议属性参数。

IP 地址: (8);

子网掩码: (9);

【问题 4】 (2 分)

该网络中采用的路由协议是 (10)。

● (2) 试题二 (共 15 分)

阅读以下说明, 回答问题 1 至问题 5, 将解答填入答题纸对应的解答栏内。

【说明】

某单位使用 IIS 建立了自己的 FTP 服务器, 图 2-1 是 IIS 中“默认 FTP 站点属性”的配置界面。



图 2-1

【问题 1】 (2 分)

图 2-1 中 FTP 服务器默认的“TCP 端口”是 (1)，其数据端口为 (2)。

【问题 2】 (3 分)

建立 FTP 服务器时，根据需求制定了如下策略：FTP 站点允许匿名登录，匿名用户只允许对 FTP 的根目录进行读取操作；user1 用户可以对 FTP 根目录下的 aaa 目录进行各种操作。

参照图 2-2 和上面的策略说明给出下列用户组的权限：

Administrators 组对 FTP 根目录的默认权限为(3)。

Everyone 组对 FTP 根目录的权限为 (4)。

User1 用户对 aaa 目录的权限为(5)。



图 2-2

【问题 3】 (6 分)

按照注释补充完成以下 ftp 客户端命令。

ftp> (6) ftp.test.com //连接 ftp.test.com 服务器

ftp> (7) test.txt //把远程文件 test.txt 下载到本地

ftp> (8) //显示 FTP 服务器当前工作目录

空(6)~(8)备选答案：

- (2) A. open
B. connect
C. get
D. set
E.pwd

【问题 4】 (2 分)

图 2-3 是该 FTP 服务器的安全帐号配置过程，FIP 客户端进行匿名登录时，默认的用户名是(9)。

空(9)的备选答案：

- (3) A. IUSR_ZZPI-WLZX

- B. root
- C. Anonymous



图 2-3

【问题 5】 (2 分)

如果服务器上配置了两个 FTP 站点，如图 2-4 所示。为使这两个 FTP 站点均能提供正常服务，可采用的方法是 (10)。



图 2-4

- 阅读以下说明，回答问题 1 至问题 4，将解答填入答题纸对应的解答栏内。

【说明】

某公司有市场部和财务部两个部门，每个部门各有 20 台 PC 机，全部接到一个 48 口交换机上，由一台安装 Linux 的服务器提供 DHCP 服务。网络拓扑结构如图 3-1 所示。

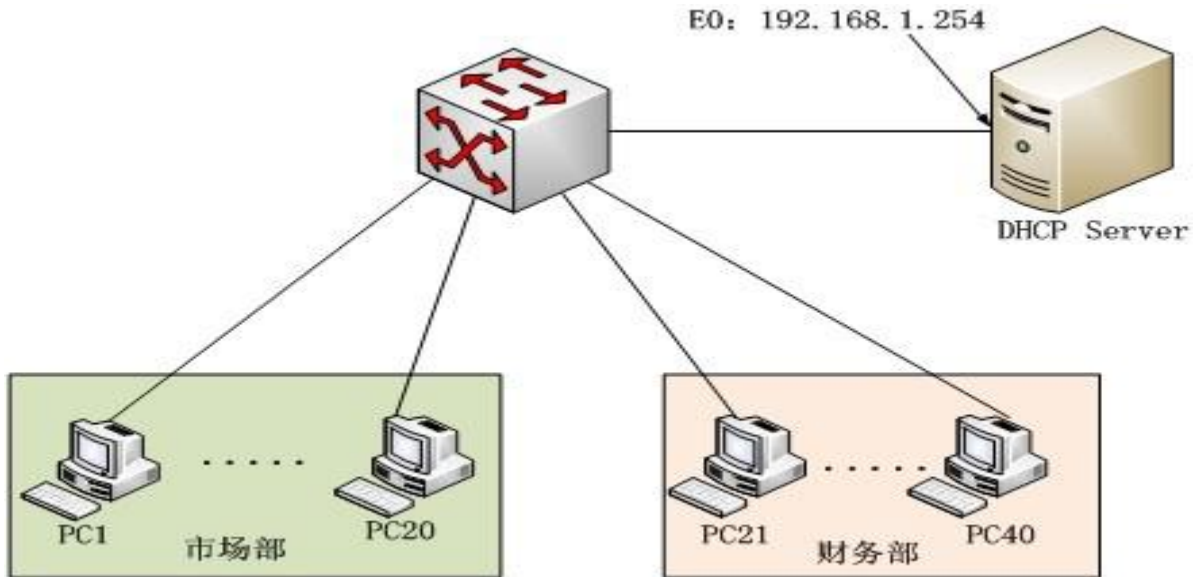


图 3-1

【问题 1】 (2分)

某一天, 公司网络忽然时断时续, 网管员在网络上抓包后发现大量来自主机 PC10 的 ARP 数据包(源 MAC 地址是 00:13:02:7f:c6:c2, 目标 MAC 地址是 ff:ff:ff:ff:ff:ff), 由此可以推断网络故障原因是(1)。

【问题 2】 (4分)

为了解决该问题, 需要将主机 PC10 从网络上断开, 除了物理上将该主机断开外, 还可以将连接该主机的交换机端口 f0/10 关闭, 补充完成下面命令。

```
Switch> (2)
Switch#config terminal
Switch(config)# interface f0/10
Switch(config-if)# (3)
Switch(config-if)#exit
Switch(config)#
```

【问题 3】 (6分)

为了解决网络广播包过多的问题, 需要将网络按部门划分 VLAN, VLAN 规划如表 3-1 所示。

表 3-1

名称	Vlan	交换机端口
PC1~PC20	Vlan2	f0/1~f0/20
PC21~PC40	Vlan3	f0/21~f0/40
DHCP Server	Vlan1	f0/45

交换机 Switch 配置命令如下, 请补充完成下列配置命令。

```
Switch# (4)terminal
Switch(config)#interface f0/1
Switch(config-if)# switchport mode access
Switch(config-if)# switchport access vlan 2
Switch(config-if)#exit
Switch(config)#interface f0/21
Switch(config-if)# switchport mode (5)
Switch(config-if)#switchport access (6)
```

【问题 4】 (3分)

如果财务部使用静态 IP 地址，市场部利用 DHCP 服务器提供动态 IP 地址，则需要交换机 Switch 增加以下配置。

```
Switch(config)#interface (7)
Switch(config-if)# switchport mode (8)
Switch(config-if)# switchport access (9)
```

- 阅读以下说明，回答问题 1 至问题 4，将解答填入答题纸对应的解答栏内。

【说明】

某企业采用 PIX 防火墙保护公司网络安全，网络结构如图 4-1 所示。

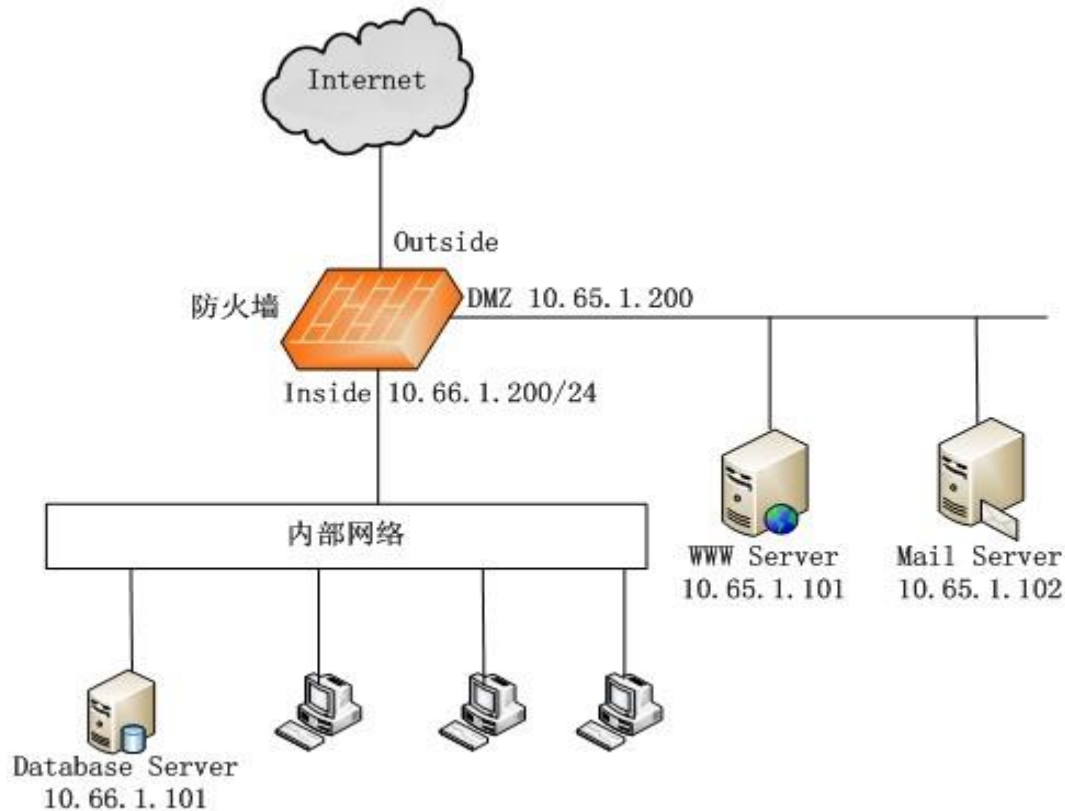


图 4-1

【问题 1】 (4 分)

防火墙一般把网络区域划分为内部区域 (trust 区域)、外部区域 (untrust 区域) 以及 (1)，其中在这个网络区域内可以放置一些公开的服务器，下列(2)服务器不适合放在该区域。

空(2)的备选答案：

- (4) A. Web
B. FTP
C. 邮件
D. 办公自动化(OA)

【问题 2】 (2 分)

衡量防火墙性能的主要参数有并发连接数、用户数限制、吞吐量等，其中最重要的参数是(3)，它反映出防火墙对多个连接的访问控制能力和连接状态跟踪能力，这个参数的大小直接影响到防火墙所能支持的最大信息点数。

空(3)的备选答案：

- (5) A. 并发连接数
- B. 用户数限制
- C. 吞吐量
- D. 安全过滤带宽

【问题 3】 (4 分)

设置防火墙接口名称, 并指定安全级别, 安全级别取值范围为 0~100, 数字越大安全级别越高。要求设置: ethernet0 命名为外部接口 outside, 安全级别是 0; ethernet1 命名为内部接口 inside, 安全级别是 100; ethernet2 命名为中接口 dmz, 安全级别为 50。请完成下面的命令。

```
...
PIX#config terminal
PIX (config)#nameif ethernet0 (4) security0
PIX (config)#nameif ethernet1 inside (5)
PIX (config)#nameif ethernet2 (6) (7)
...
```

【问题 4】 (5 分)

编写表 4-1 中的规则, 设置防火墙的安全规则, 允许外网主机 33.20.10.10 访问内网的数据库服务器 10.66.1.101, 同时允许内网和外网访问 DMZ 区的 WWW 服务器 10.65.1.101。

表 4-1

序号	规则名	源地址	目的地址	方向	协议	端口	动作
1	访问数据库	(8)	(9)	Outside->Inside	TCP	1433	(10)
2	访问 www	(11)	10.65.1.101	Inside->DMZ	TCP	80	允许
3	访问 www	(12)	10.65.1.101	Outside->DMZ	TCP	80	允许

- 阅读下列说明, 回答问题 1 至问题 3, 将解答填入答题纸的对应栏内。

【说明】

某论坛的首页及留言页面如图 5-1、图 5-2 所示。

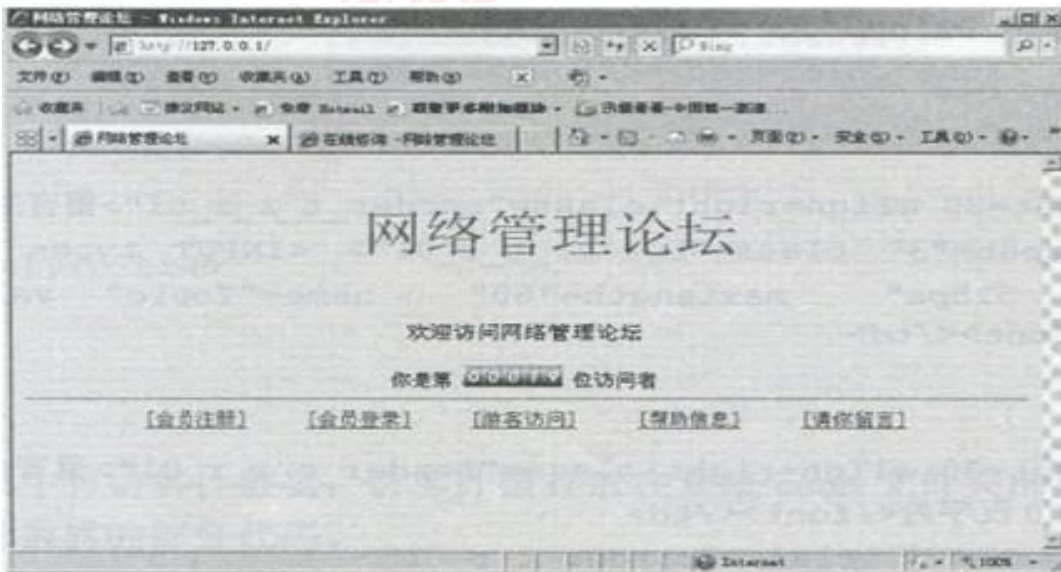


图 5-1

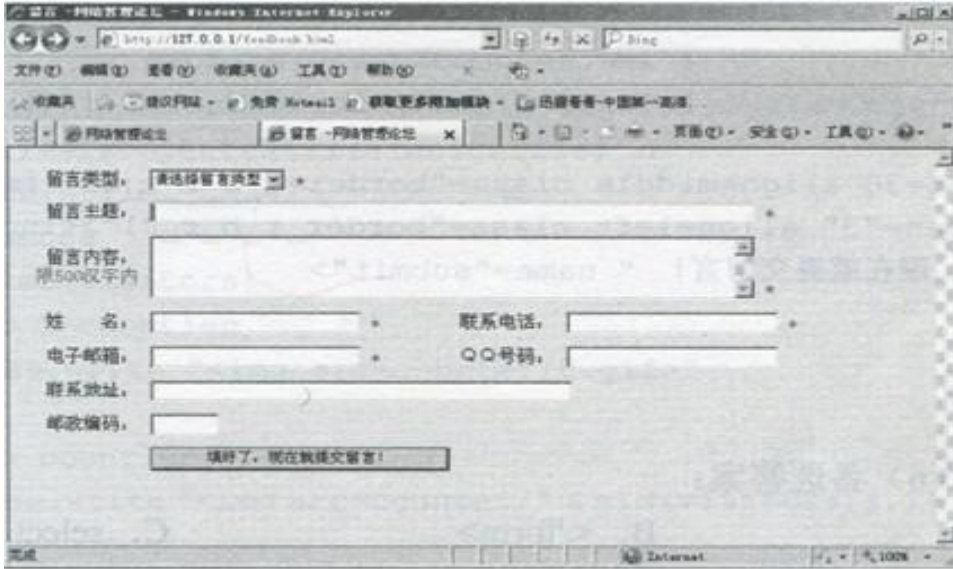


图 5-2

【问题 1】 (6分)

请根据图 5-1 和图 5-2 补充完成下面留言页面代码:

.....


```

<TABLE width="100%" border=0 cellPadding=5 cellSpacing=0>
  <form name="frmguestbook" method=post _____ (1) _____="leavemessage.asp" onSubmit="return
checkGuestBook () ">
  <tr>
    <td height=30 align=right class="border_t_1_r_01">留言类型: </td>
    <td colspan="3" class="border_t_r_01">< _____ (2) _____ name="InfoType">
    <option value="0" _____ (3) _____>请选择留言类型</option>
    <option value='1'>网管咨询</option><option value='2'>意见建议</option><option
value='12'>其他</option>
    </select> <font color=red>*</font></td>
  </tr>
  <tr>
    <td height=30 align=right class="borde_t_1_r_01">留言主题: </td>
    <td colspan="3" class=" border_t_1_r_01"><INPUT type=" _____ (4) _____ " style="WIDTH: 515px"
maxLength="60" name="Topic" value=""><font color=red>*</ font></td>
  </tr>
  <tr>
    <td height=30 align=right class="border_t_1_r_01">留言内容: <br><font color=red>限 500
汉字内</font></td>
    <td colspan="3" class=" border_t_r_01">< _____ (5) _____ name="Content" class=input_01
style="height:60px;WIDTH:515px"></ textarea> <font color=red>*</ font>
    <!--br><div style="width:520px"></ div--></td>
  </tr>
  .....
</tr>

```

```
<|length=0|align=middle|size=border:1 1 1 1|>|</div></div>  
<|align=right|align=right|size=border:1 1 1 1|>|</div></div>  
|name=|</div>  
</div>  
( )  
</div>
```

空 (1) ~ (6) 备选答案:

- A. border
- B. <div>
- C. select
- D. selected
- E. action
- F. text

【问题 2】(4分)

在登录页面中, 为保证系统运行效率, 添加了脚本程序对用户输入信息进行验证。当用户输入信息不齐全时, 弹出对话框提醒用户, 补充完整后再提交。补充完整后再提交。

```
<script language=javascript>
```

Function (1)

```
{  
...  
if (strlen(trim(document.getElementById(2))) > (3)) {  
  window (4) (需要完整后再提交);  
  document.getElementById(5);  
  return (6)  
}  
...  
}  
return
```



```
)  
</script>  
【问题1】(4分)  
在下面的HTML代码中，对服务器端的系统，www.111.com的counter中，请补充完成下面代码
```

服务器端的代码。

```
-----  
<!--  
<!--visitors  
____(11)____=server.responseText  
set request=____(12)____.createObject('Scripting.FileSystemObject')  
set objFSO=request.objFSO  
visitors=objFSO.text____(14)____  
objFSO.close  
counter=atn(visitors)  
for i=to 3:countdown  
    response.write '<img src=counter (q6)'  
next  
for i=to 3:countdown  
    response.write '<img src=counter' & mid(visitors, i, 1) & '></img>'  
next  
visitors=____(15)____+1  
set objFSO=request.objFSO  
objFSO.writeLine (visitors)  
objFSO.close  
set objResponse=____(16)____  

```

空 (11) ~ (15) 各选答案:

- A. counter
- B. server
- C. request
- D. objFSO
- E. response
- F. visitors